

ARCHITECTURAL BOARD

MÜŞTEREK MEKAN



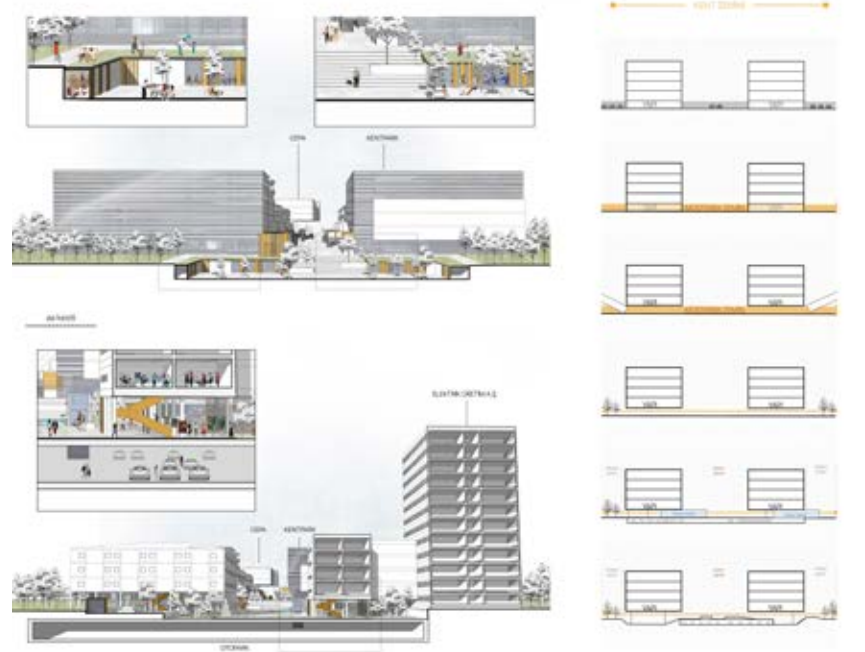
"Herkesin önem verdiği, ortaklaşa faaliyetler gerçekleştirilen ve diğer alanlarla bağlantıdan bağımsızlığı ilgili kurma insanı için bir kamusal alan olarak" (Demirel)

Dünyadaki kurumsallaşmış geleneksel yapılar için ideal bir çözüme ulaşmak için kullanıcıların beklentileri kamusal alanlar olarak değerlendirildi. Kamusal alanlar insanlar arasında bağlayan ortak bir zemini olarak insanların bir arada yaşayabildiği alanlar olarak değerlendirildi. Bu alanların en önemli özelliği ise insanların bir arada yaşayabildiği alanlar olarak değerlendirildi. Kamusal alanlar insanların bir arada yaşayabildiği alanlar olarak değerlendirildi. Kamusal alanlar insanların bir arada yaşayabildiği alanlar olarak değerlendirildi.

Bu proje günümüzün kamusal alan ve trafik alanlarına gelen müdahale kavramı çerçevesinde yeniden değerlendirildi. Davos Standartları'nın "Müşterek Mekan" kavramında öne çıkan özellikler günümüzün kamusal alanları için bir model olarak kullanılmaktadır. Bu kavramın en önemli özelliği ise insanların bir arada yaşayabildiği alanlar olarak değerlendirildi. Kamusal alanlar insanların bir arada yaşayabildiği alanlar olarak değerlendirildi. Kamusal alanlar insanların bir arada yaşayabildiği alanlar olarak değerlendirildi.

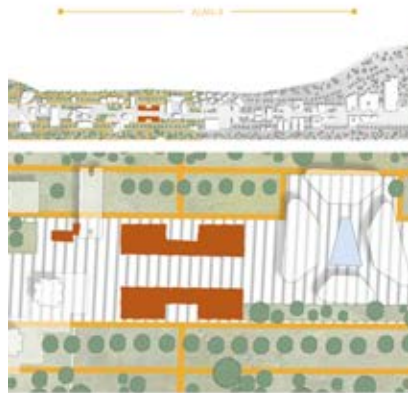
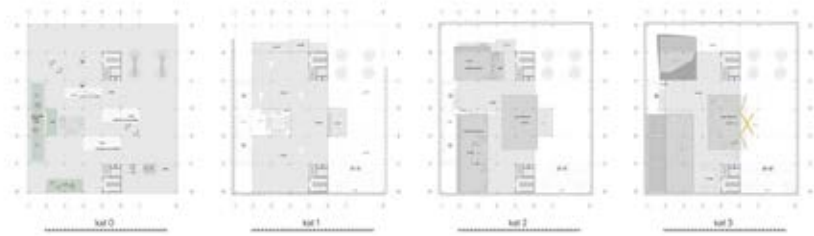


1. Müşterek Mekan Kavramı 2. Müşterek Mekan Kavramı 3. Müşterek Mekan Kavramı 4. Müşterek Mekan Kavramı



1. Müşterek Mekan Kavramı 2. Müşterek Mekan Kavramı 3. Müşterek Mekan Kavramı 4. Müşterek Mekan Kavramı

ARCHITECTURAL BOARD



Kültür merkezinden çıkan etkinlikler kurgulanmış alanlar içerisinde gerçekleşir. Mevcut meydanın mü-
teahhüt altına alınması için malzemeler toplanmıştır.
Mevcut alanın yanında bulunan meydan alanları ortadan kaldırılarak kendilerine özgü ve kapalı Plaza
alanı olarak kurgulanmıştır.



© 2023 KÜLTÜR MERKEZİ

ARCHITECTURAL BOARD

20753

KENTSEL YARIK

Her iki site arasında geçişin yapılabildiği bir geçiş alanı oluşturulmuştur. Her iki site arasında geçişin yapılabildiği bir geçiş alanı oluşturulmuştur. Her iki site arasında geçişin yapılabildiği bir geçiş alanı oluşturulmuştur.

Özellikle yapı kalitesi ve yaşam konforu yüksek projelerde tercih edilen bir yapıdır. Her iki site arasında geçişin yapılabildiği bir geçiş alanı oluşturulmuştur. Her iki site arasında geçişin yapılabildiği bir geçiş alanı oluşturulmuştur.



tramway güzergahı



yol güzergahı



kamusal alanlar



önemli yapılar

ALAN ANALİZİ











YERLEŞİM DİYAGRAMI

20753




VAZİYET PLANI USU

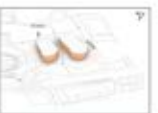
SÖZELİM DİYAGRAMI




kölsel yerleşim




alana akış aksları




yarık oluşumu



programatik kırılma



gün ışığından faydalanma



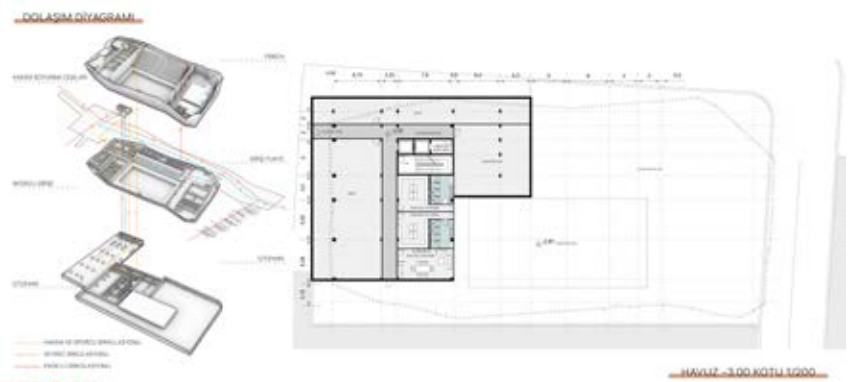
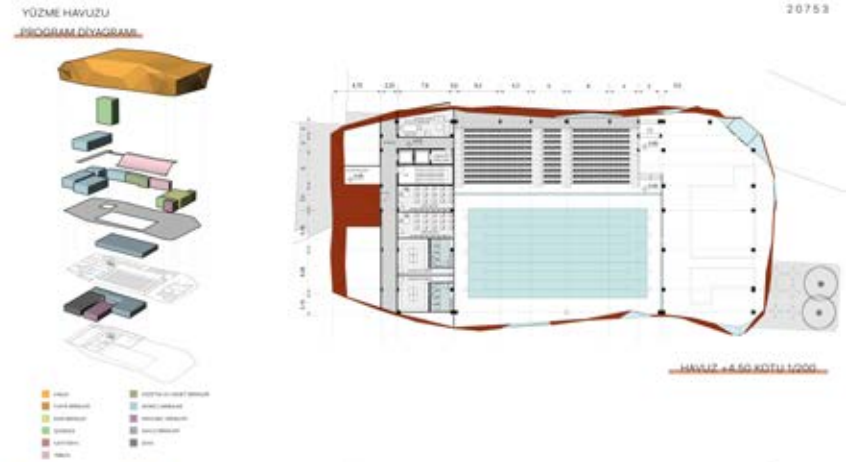
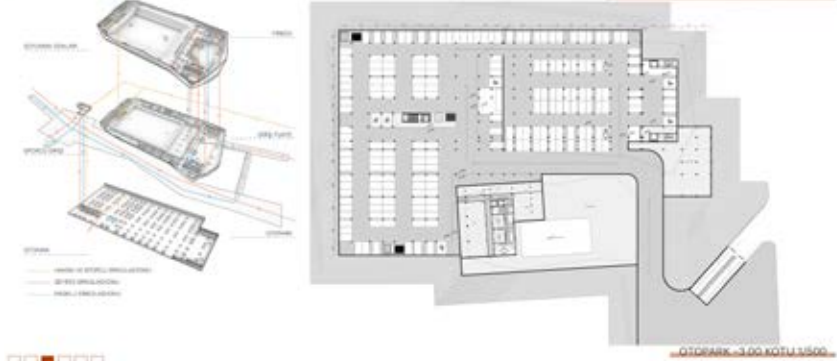
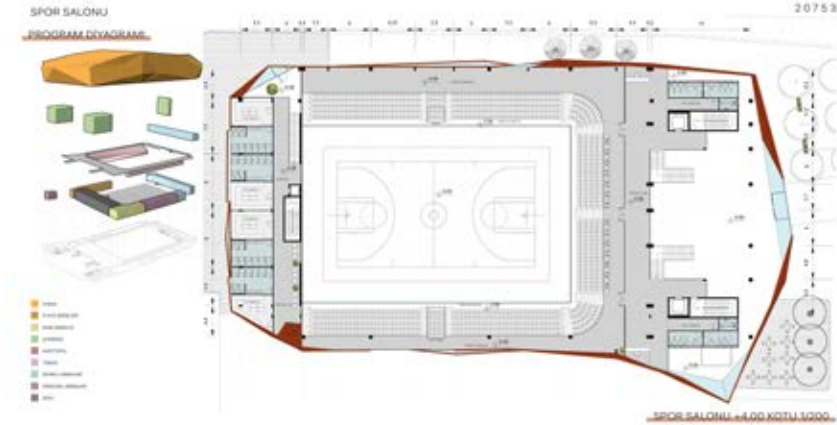
Alan, yıl ışığıyla etkilenen, doğayla uyumlu bir yapıdır. Her iki site arasında geçişin yapılabildiği bir geçiş alanı oluşturulmuştur. Her iki site arasında geçişin yapılabildiği bir geçiş alanı oluşturulmuştur.

Özellikle yapı kalitesi ve yaşam konforu yüksek projelerde tercih edilen bir yapıdır. Her iki site arasında geçişin yapılabildiği bir geçiş alanı oluşturulmuştur. Her iki site arasında geçişin yapılabildiği bir geçiş alanı oluşturulmuştur.

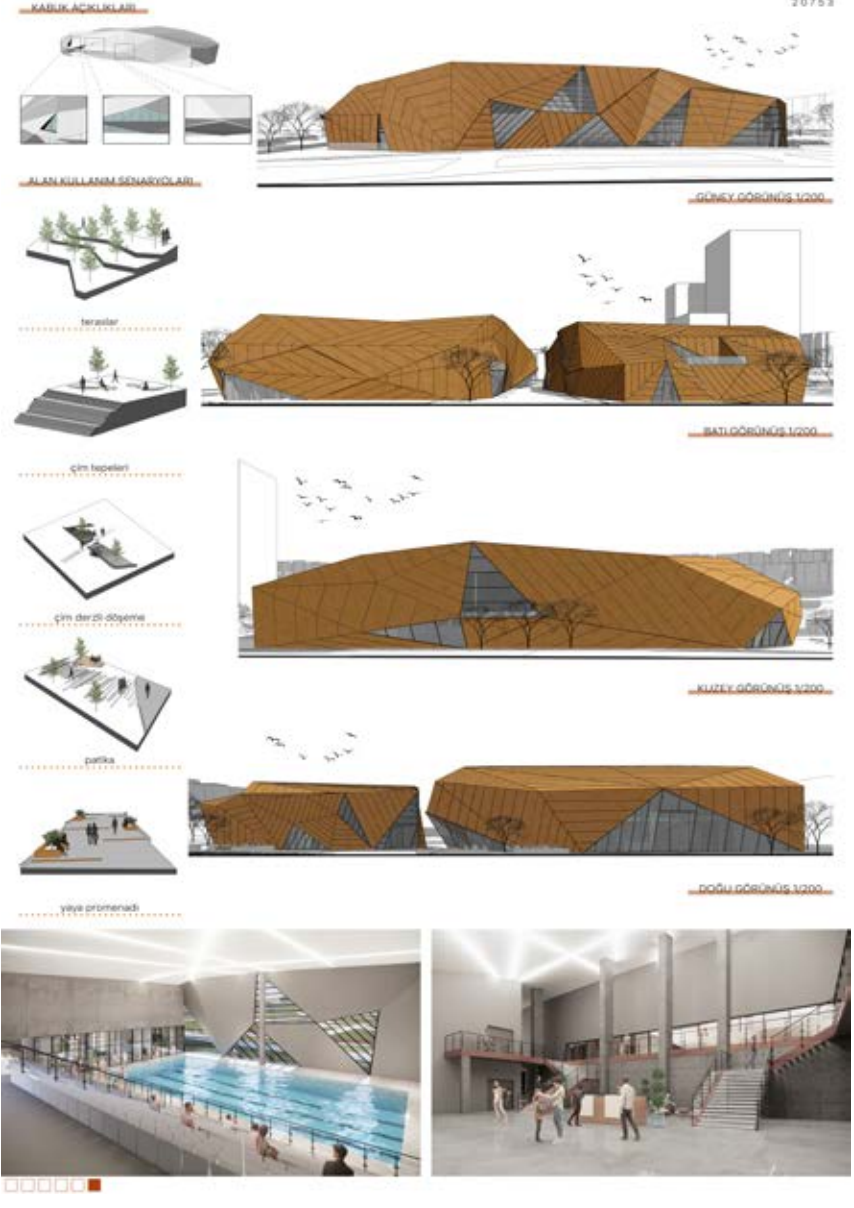
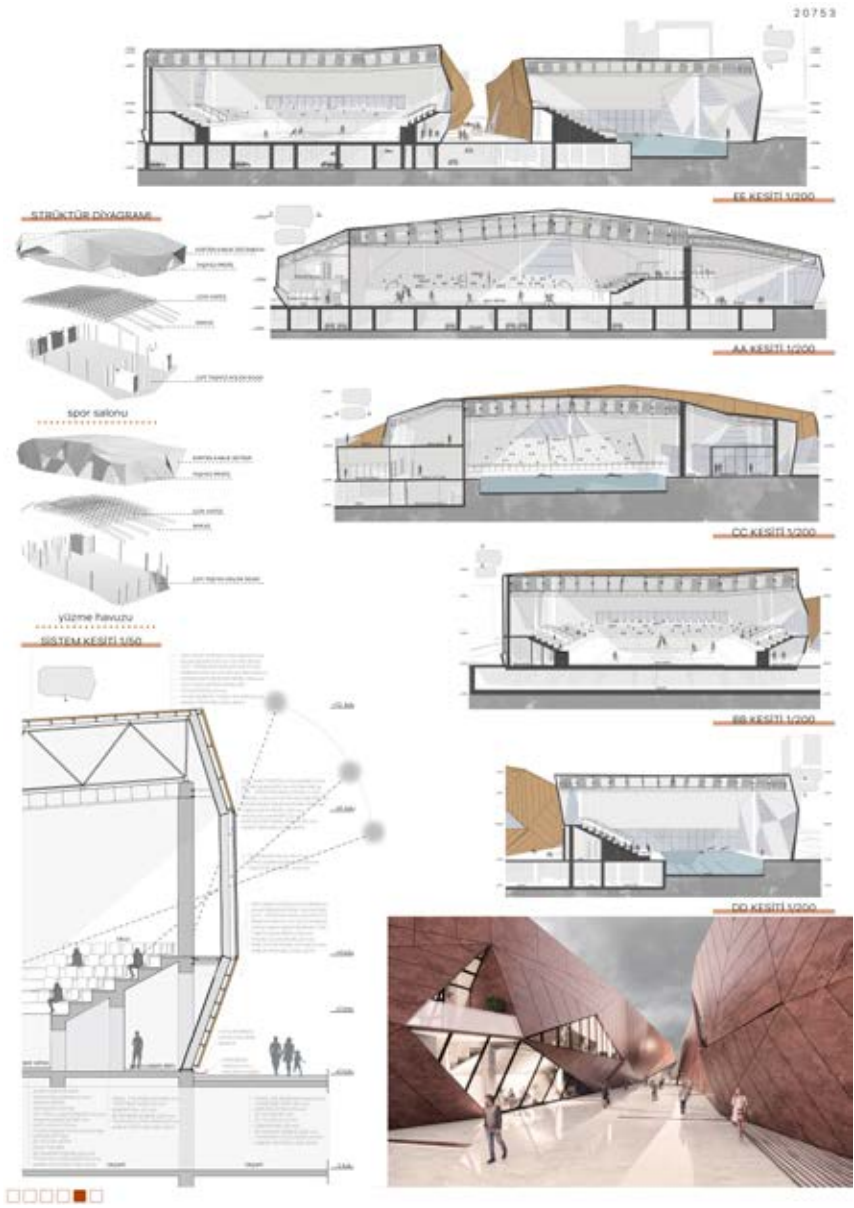
YERLEŞİM DİYAGRAMI

VAZİYET PLANI USU

ARCHITECTURAL BOARD



ARCHITECTURAL BOARD



BLUR ZONE

1 9 5 4 2

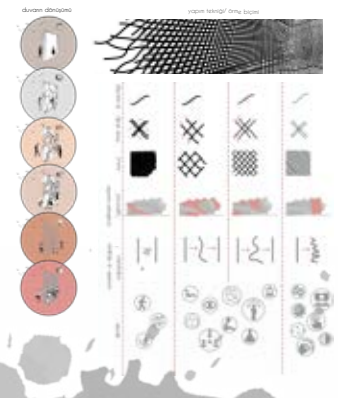


İzmirde bulunan yeni yaşam kavramı modelin en önemli kısmı kuruma bina için yeni alanlar tanımlamak ve programları tanımlamaktır. Bu programlar için bu tür mekanların yeni programları tanımlanması ve bunların bir arada çalışması için programlar tanımlanmalıdır. Bu süreçte, her bir mekanın bir amaçla birleştirilmesi ve bunların bir arada çalışması için programlar tanımlanmalıdır. Bu süreçte, her bir mekanın bir amaçla birleştirilmesi ve bunların bir arada çalışması için programlar tanımlanmalıdır.

Yeni bir mekanın, belirli bir problemi çözmeye yardımcı olabilir. Bu süreçte, her bir mekanın bir amaçla birleştirilmesi ve bunların bir arada çalışması için programlar tanımlanmalıdır. Bu süreçte, her bir mekanın bir amaçla birleştirilmesi ve bunların bir arada çalışması için programlar tanımlanmalıdır.

İzmirde bulunan bu alanın, belirli bir amaçla birleştirilmesi ve bunların bir arada çalışması için programlar tanımlanmalıdır. Bu süreçte, her bir mekanın bir amaçla birleştirilmesi ve bunların bir arada çalışması için programlar tanımlanmalıdır.

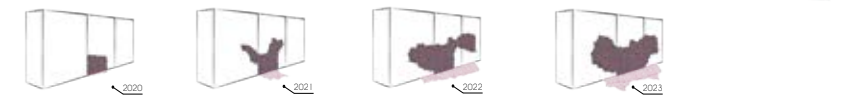
Bu süreçte, her bir mekanın bir amaçla birleştirilmesi ve bunların bir arada çalışması için programlar tanımlanmalıdır. Bu süreçte, her bir mekanın bir amaçla birleştirilmesi ve bunların bir arada çalışması için programlar tanımlanmalıdır.



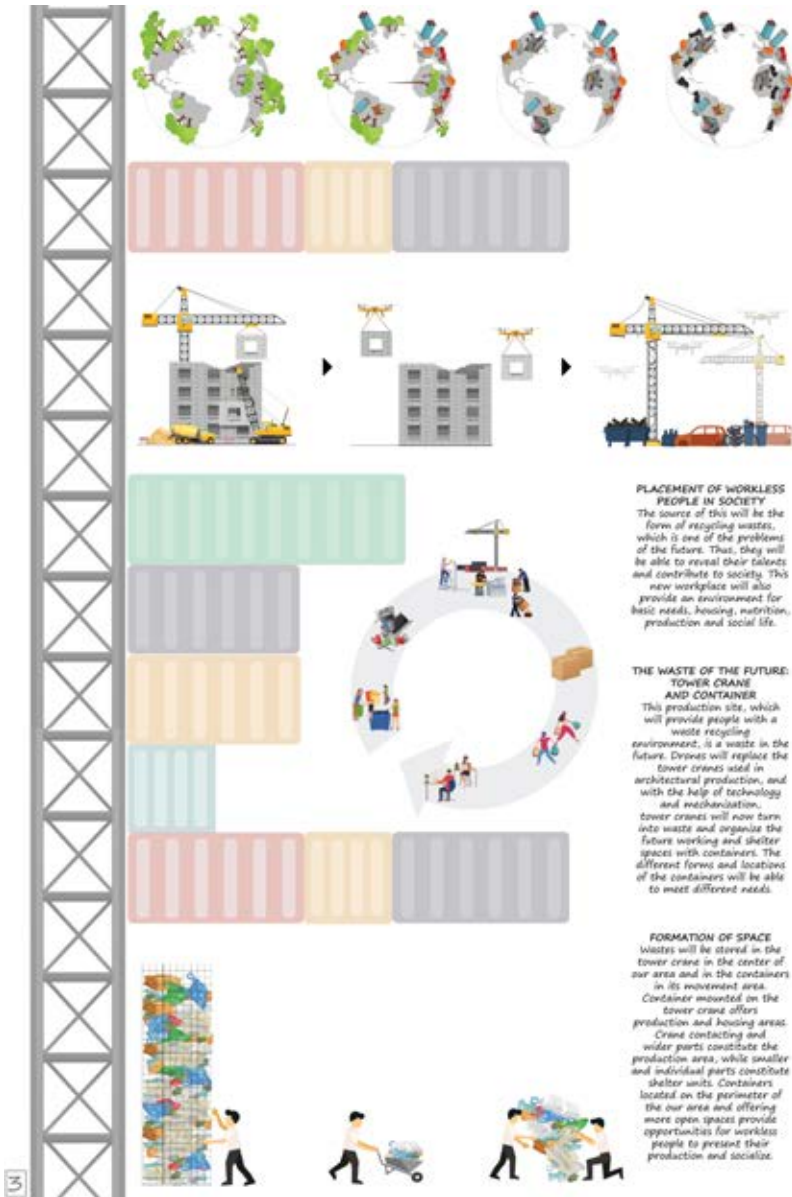
İzmirde bulunan bu alanın, belirli bir amaçla birleştirilmesi ve bunların bir arada çalışması için programlar tanımlanmalıdır. Bu süreçte, her bir mekanın bir amaçla birleştirilmesi ve bunların bir arada çalışması için programlar tanımlanmalıdır.

Bu süreçte, her bir mekanın bir amaçla birleştirilmesi ve bunların bir arada çalışması için programlar tanımlanmalıdır. Bu süreçte, her bir mekanın bir amaçla birleştirilmesi ve bunların bir arada çalışması için programlar tanımlanmalıdır.

İzmirde bulunan bu alanın, belirli bir amaçla birleştirilmesi ve bunların bir arada çalışması için programlar tanımlanmalıdır. Bu süreçte, her bir mekanın bir amaçla birleştirilmesi ve bunların bir arada çalışması için programlar tanımlanmalıdır.



ARCHITECTURAL BOARD

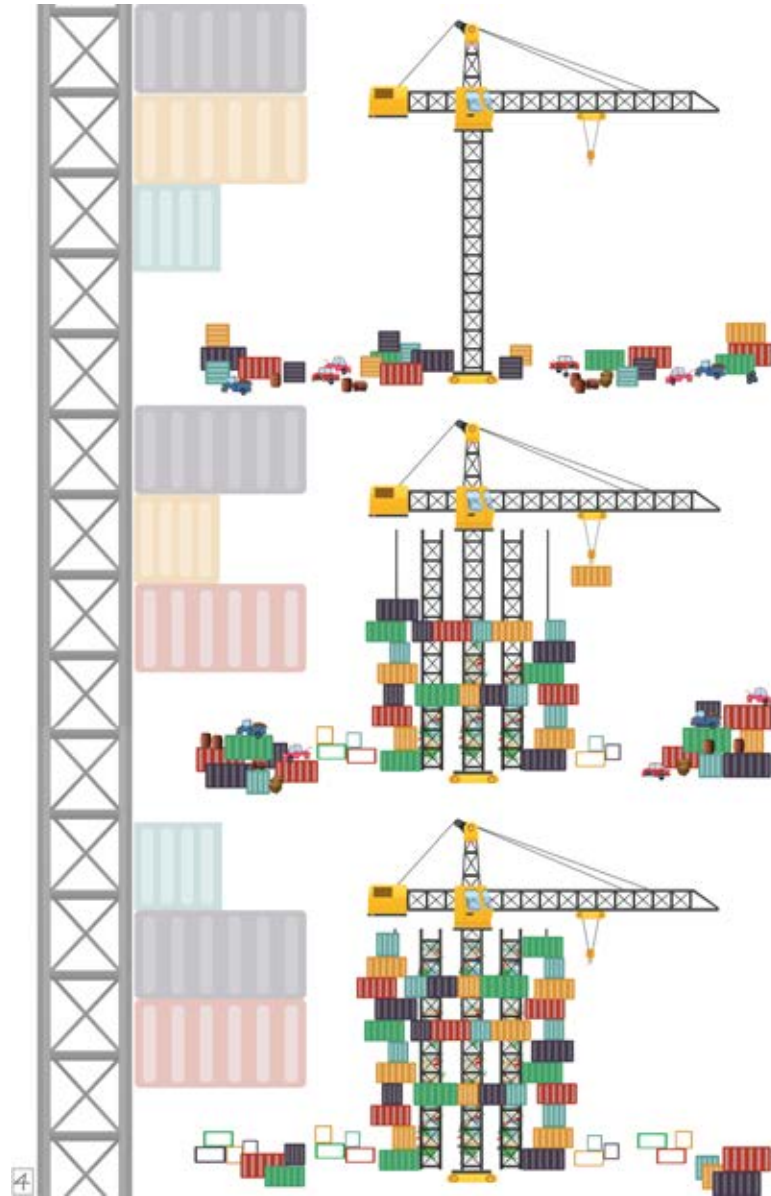


PLACEMENT OF WORKLESS PEOPLE IN SOCIETY
 The source of this will be the form of recycling wastes, which is one of the problems of the future. Thus, they will be able to reveal their talents and contribute to society. This new workplace will also provide an environment for basic needs, housing, nutrition, production and social life.

THE WASTE OF THE FUTURE: TOWER CRANE AND CONTAINER
 This production site, which will provide people with a waste recycling environment, is a waste in the future. Drones will replace the tower cranes used in architectural production, and with the help of technology and mechanization, tower cranes will now turn into waste and organize the future working and shelter spaces with containers. The different forms and locations of the containers will be able to meet different needs.

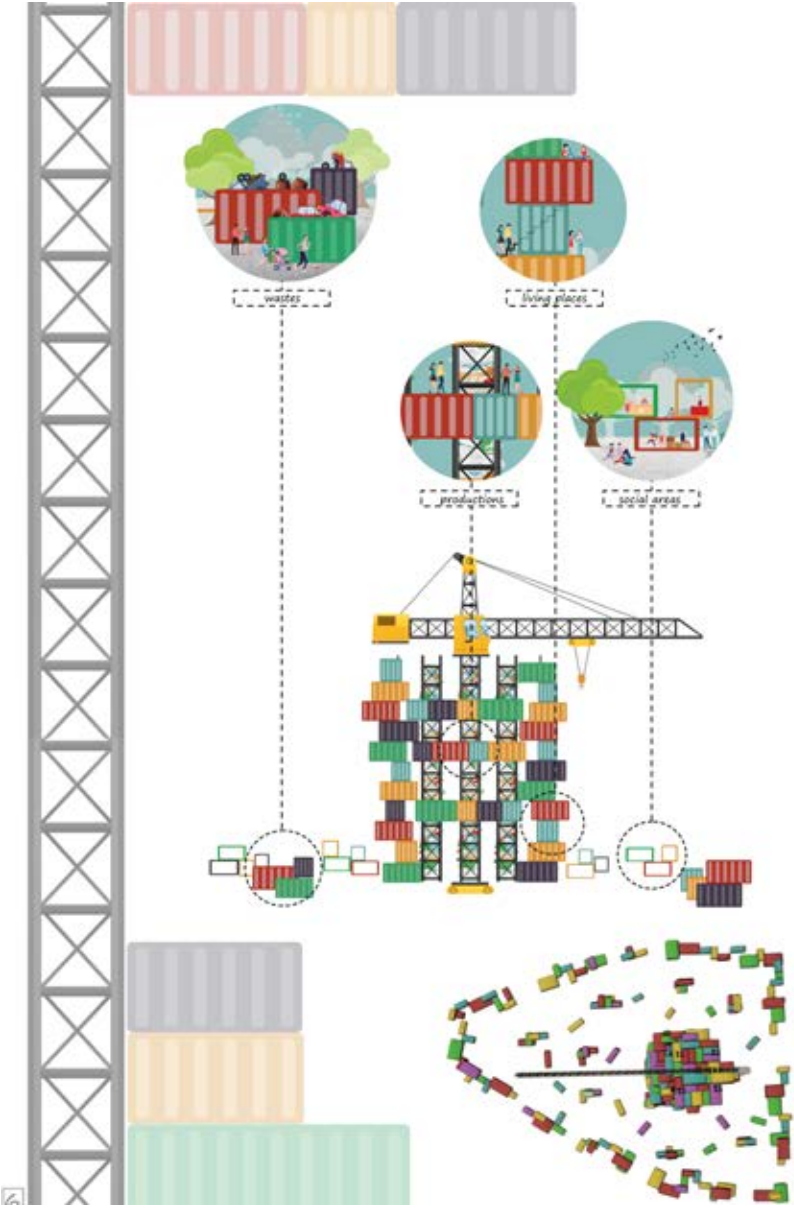
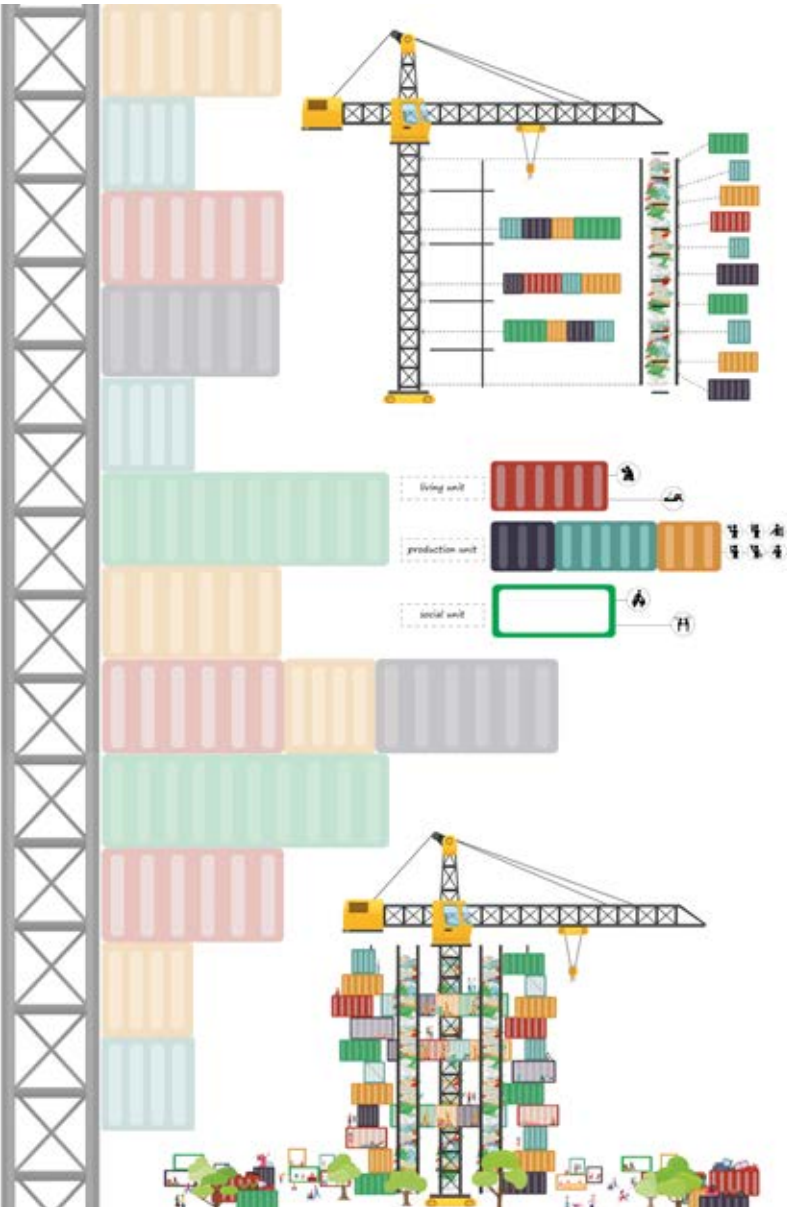
FORMATION OF SPACE
 Wastes will be stored in the tower crane in the center of our area and in the containers in its movement area. Container mounted on the tower crane offers production and housing areas. Crane container and wider parts constitute the production area, while smaller and individual parts constitute shelter units. Containers located on the perimeter of the our area and offering more open spaces provide opportunities for supporting people to present their production and socialize.

3



4

ARCHITECTURAL BOARD



ARCHITECTURAL BOARD



ARCHITECTURAL BOARD

FLU KAMPÜS / FLU CAMPUS
ERİNE KARACA | HİLAL ETÜÇ | MERVİN KIRLI

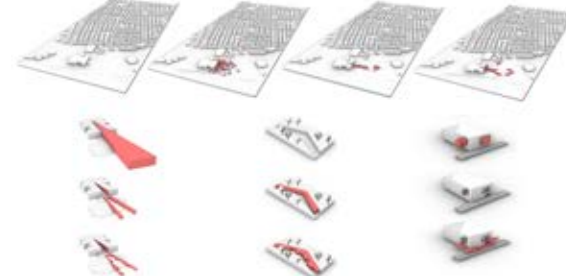
stüç

Uzak, neye bakıldığında, ne ile karşılaşıldığına ve nasıl algılandığına göre değişir. Bu yüzden uzak kavramını insan ilişkileri ve etkileşimleri yönünden ele almıştır. Mesafeli olarak uzak olan ki insan arasında tabii bir bağlayan anahtar vardır. Ancak uzak olan 2 şey arasındaki yakınlık, düşüncesini diğer düzde denir. İnsanlar uzak da olabilir bir arada bulunma ve birlik olma ihtiyacı vardır. Bu ihtiyaç, içgüdüsel olarak toplum olma ihtiyacından kaynaklanmaktadır. Kentin geçiren zaman doğrultusunda insanların ortak olarak paylaştığı anahtar durumlarıdır. Bu anahtar, kente bir amaç doğrultusunda geçiren süreçte rastlanılan olarak bir araya gelme durumlarında karşılanmaktadır. Paylaşılan anahtar toplumdaki var olma ve bir arada olma ihtiyacını karşılayan durumlardan biri haline gelmektedir. Değişen yaşama tarzı ve gelişen teknoloji imkanları sayesinde kente bir amaç doğrultusunda yer değiştirme durumu azalmış ve ortak paylaşılan anahtar durumu yok olmaya başlamıştır.



FLU KAMPÜS / FLU CAMPUS
ERİNE KARACA | HİLAL ETÜÇ | MERVİN KIRLI

stüç



Anak okulumayı temel alan bir bağlam çalışması sonucunda Bahçelievler Mahallesi 7. Caddesi ile alınmıştır. Toplu amaç insanları bir araya getirmek olan Bahçelievler, Ankara'daki ilk bahçe şehri uygulamasıdır ve kentin içine entegre edilen doğa sayesinde insanların bir araya gelmek amaçlanmıştır. Geçmişte bir araya gelme durumu bahçelerde karşılarken, zamanla kafe ve mağazalarda karşılanmaya başlamıştır. Değişen yaşama tarzı içerisinde, geçmişte eğitim yerlerinin ortak kullanımında bulunma ve MEB Kütüphaneleri yakın bir konumda yer alması sonucu kullanıcı profiline göre eğitimde dönüştürme gerektirdiği düşünülmüştür. Eğitim için belli bir mekân ve sabit programların olmaması çok hızlı bir şekilde değişen ihtiyaçlara cevap verememesine sebep olmuştur. Eğitimden dersler için çarşarak ortak paylaşılan alanlar veren, sadece öğrenci için değil herkesin de katıldığı bir yaklaşım sergilenmiştir.

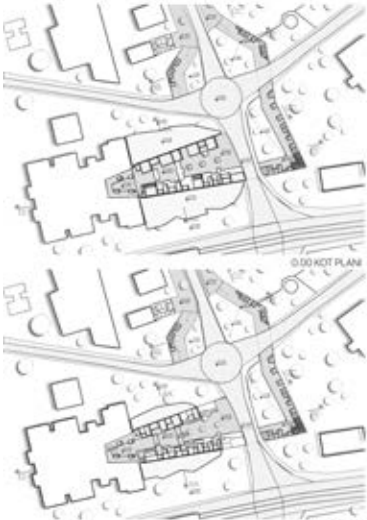
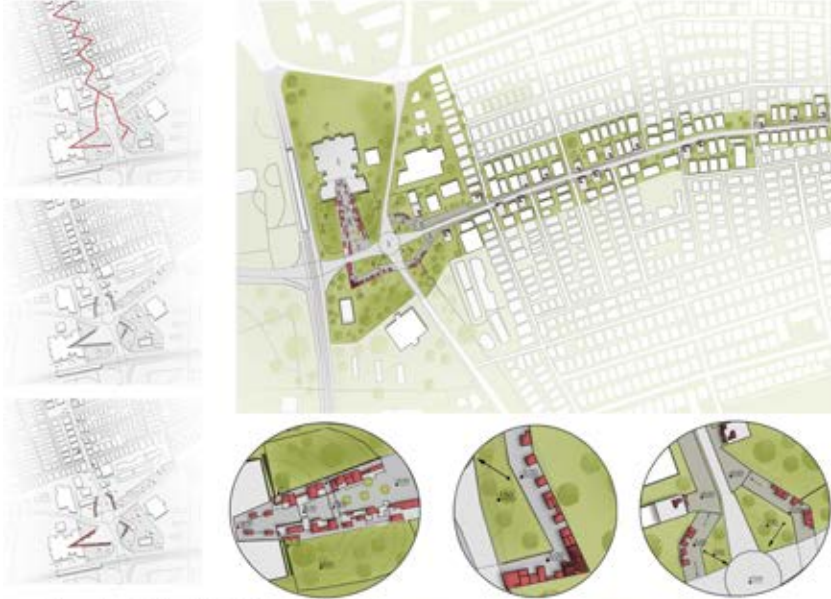


CAMPUS

ARCHITECTURAL BOARD

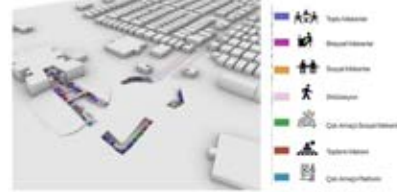
FLU KAMPÜS / FLU CAMPUS
İBB'YE KARŞI İHALE ETİLEÇİ MEYDAN KAVRASI

stüç

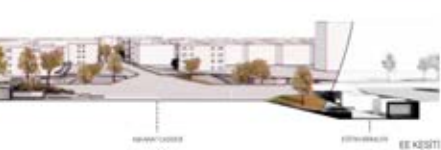


FLU KAMPÜS / FLU CAMPUS
İBB'YE KARŞI İHALE ETİLEÇİ MEYDAN KAVRASI

stüç



- Park Alanları
- Sosyal Alanlar
- Spor Alanları
- Meydanlar
- Çiçekli Alanlar
- Tesis Alanları
- Çiçekli Alanlar



CAMPUS